

《凯州新城兴隆片区控制性详细规划》

一、规划范围

本次规划包括兴隆镇区与兴隆片区，规划范围东至河坝村、南至金堂县赵家镇、西面龙泉山脉、北至人民渠，总规划用地面积约 1563.73 公顷。

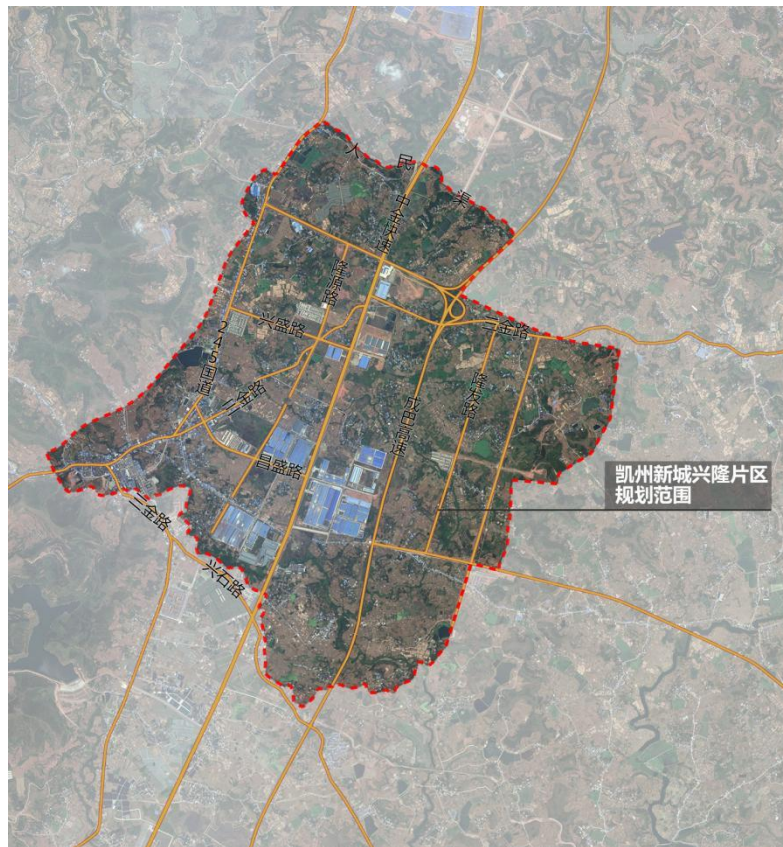


图 1 规划范围图

二、规划定位

1.功能定位

打造“成渝之翼、山水蜀韵、凯州西南、产城并进、宜居宜业的公园新城示范区”

(1) 成渝之翼：区域层面，凯州新城是成渝走廊新支点，成德同城新通道，德阳经济新极核。山水地理上，凯州新城位于成渝之间，是成都“一山挑两翼”的东翼；文脉商路上，凯州新城是成渝城市圈黄金线路的西翼。

(2) 山水蜀韵：城市层面，凯州新城整体以山水为脉，大绿为基，地域文化为魂，建设极具特色风情的山水田园小镇集群。

(3) 凯州西南：片区层面，本项目位于整个凯州新城大格局的西南侧，是近中期发展的重要组织部分，也是重点启动区和门户展示区。

(4) 产城并进：功能层面，一方面，借势成都产业外移和德阳产业转型升级的机遇，承接两地的产业转移，做强主导产业，同时与北部辑庆片区重点打造凯州之心和清溪之心，强化产业配套服务业和完善城市各项功能；另一方面，对兴隆老旧场镇改造，全面提升城市服务能力，改善城市形态。

(5) 宜业宜居的公园新城：目标层面，打造全域公园无界共生融合的产业新城、未来人才和产业梦想栖息地。

2.发展方向

(1) 交通引领新发展

充分利用多条高快和轨道交通优势，建立对接中江县城与淮州新城的快速交通网络，打造成成都东进产业经济带的北部节点。

(2) 产业转移先行区

借势成都产业外移和德阳产业转型升级的机遇，承接两地的产业转移，建设龙泉山麓、人民渠北的产城融合生态示范区。

(3) 共享融合新高地

与南部兴隆片区融合发展，共同组成凯州新城近中期发展的核心区域，推进凯州新城的发展。

(4) 公园城市新典范

以山水共生为理念，把城市和生态环境作为一个“生命有机体”共同设计，构建生态文明时代的公园城市新典范

三、规划构思

1. 绿地景观规划策略——生态为基、丘水融城

梳理现状各类山水生态脉络，采取理水脉、筑水网、通田廊、划定山体保护线、塑山形等措施，最终形成规划区“一核一脉多廊道多节点”的景观生态结构。核心围绕现状人民渠打造中央公园景观脉络，根据场地现状与各段人民渠特点，打造7个不同主题景观核心。

在本次规划范围内主要包括翠竹绿谷和金色大厅2个景观主题核心。

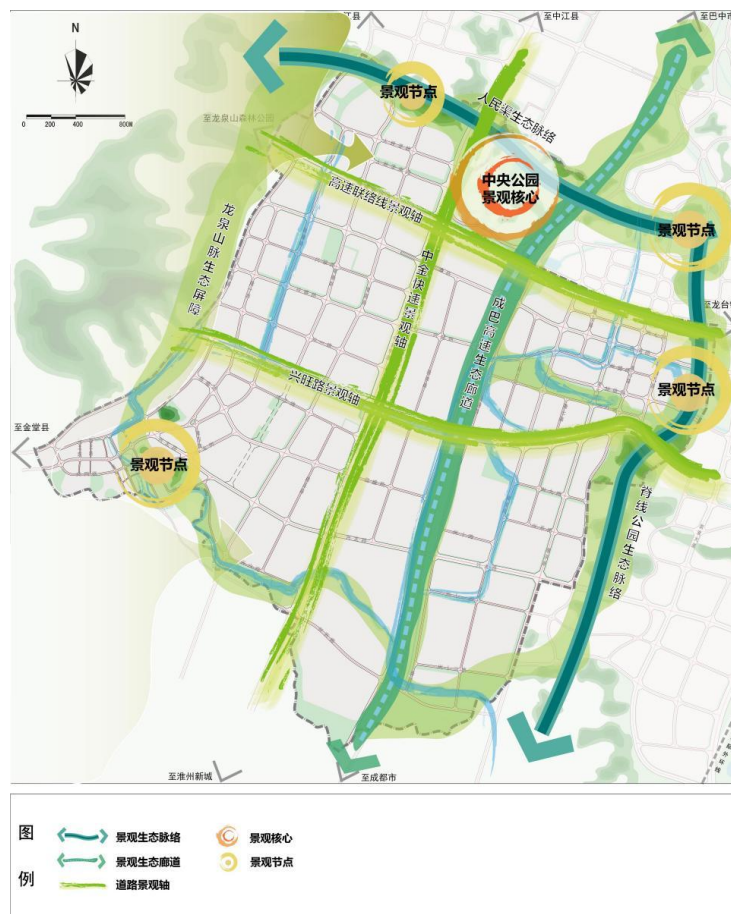


图 2 景观结构规划图

2. 综合交通规划策略——外联内优、快慢分离

(1) 整体交通大格局构思

外联：未来通过构建“3铁2轨3高6快1客1货”的综合交通大格局，提升凯州新城的区位交通条件；另外，通过增加德阳绕城南-金简仁北延线的高速出入口以及近中期保留现状高速出入口等措施，实现内外交通的顺畅衔接。

内优：因地制宜，破除成巴高速和人民渠对城市交通的阻隔影响，实现 9 条交通主通道穿成巴高速、7 条交通主通道穿人民渠来保障内部交通骨架；通过往西外迁 G245 以及在金简仁北延线设置简易立交和交通管制的形式，来保障快慢交通的分离；导凯淮大道入核心景观打造凯州新城“凯旋门”；构建凯州新城 2035 年的两层环线体系。

(2) 内部路网构建

本次规划范围内形成“四横四纵”的骨架路网结构，内部形成疏密有致的“方格棋盘式”支路网系统。

“四横”：东西向的高速联络线、兴清路、兴旺路和兴太路

“四纵”：南北向的 245 国道、隆腾路、中金快速和隆庆路

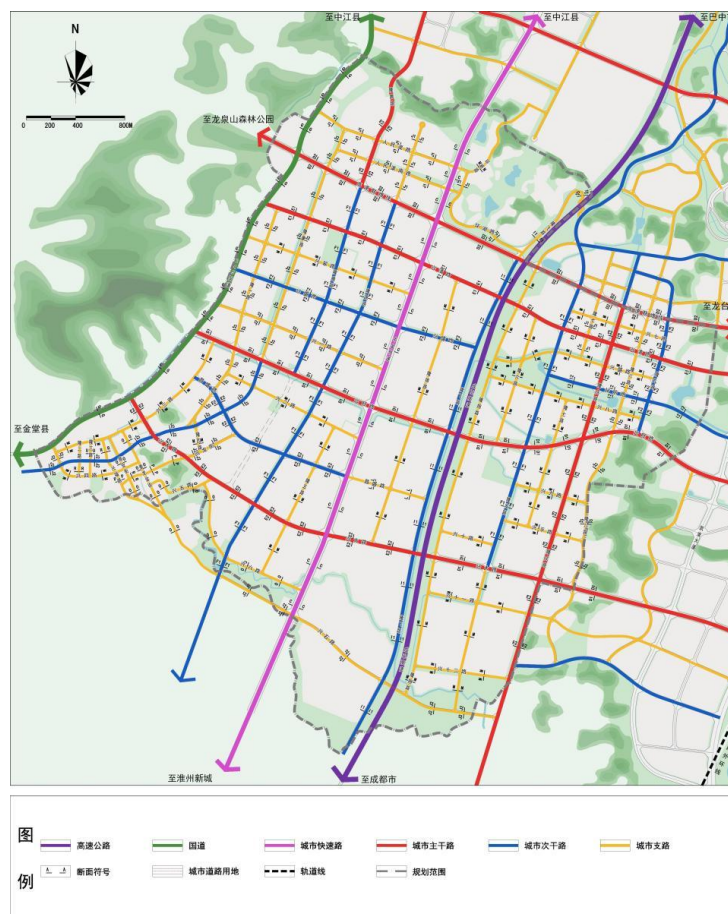


图 3 综合交通系统规划图

3. 公服体系规划策略——精致配套、宜业宜居

贯彻凯州新城由西向东逐步推进的功能主轴，2035 年建立三大城市级或片区核心+多个乡镇综合服务中心+工业邻里（共享带）的公共服务结构。主核心提供城市级或片

区级的生活性和生产性服务；乡镇综合服务中心采取扩改建形式，重点完善教育医疗等设施；工业配套以工业邻里中心+工业共享服务带形式建设。

本次规划范围内共设置 3 处行政设施、3 处文化设施、8 处教育科研设施、2 处医疗卫生设施、2 处社会福利设施等来满足公共服务需求。规划区公共服务设施按照服务人口规模、居民步行的距离进行分级分类规划。依据公共服务设施不同的服务档次、内容和形态划分为城市级、片区级和社区级三个等级。社区级公共服务设施结合《城市居住区规划设计标准》和《成都市中心城区社区综合体规划》的内容要求分级分类打造，并在规划区设置 3 处 15 分钟社区综合体、12 处 5 分钟社区综合体。

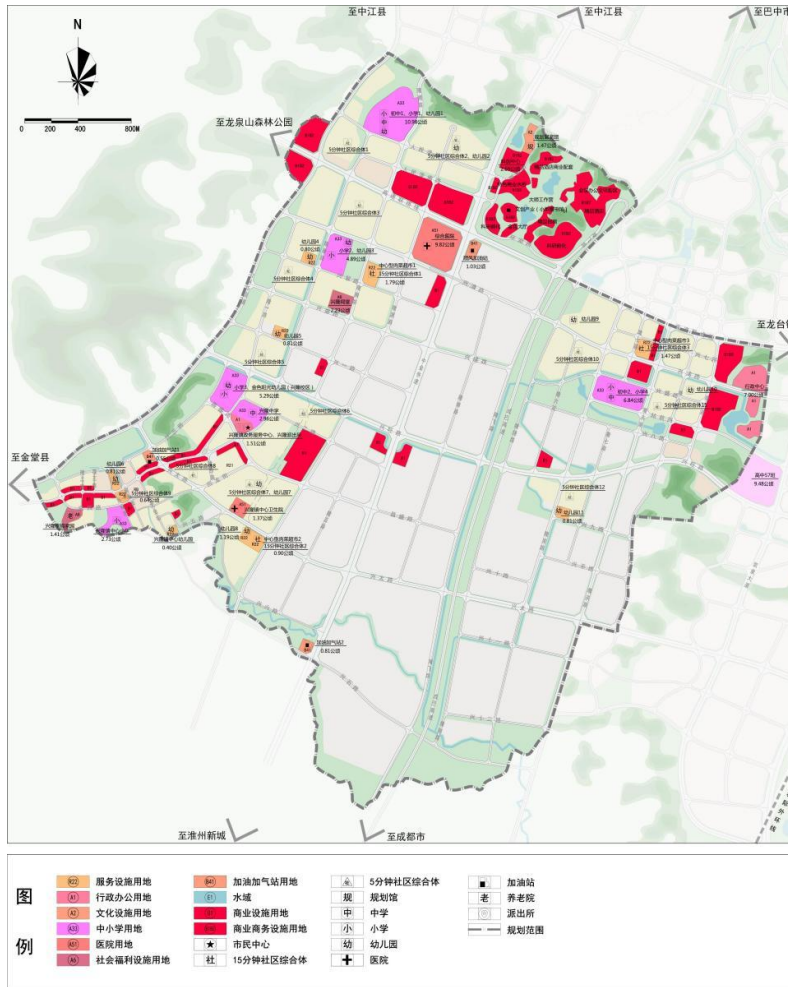


图 4 公共服务设施规划图

4. 控制指引规划策略——亲切舒缓、和谐共生

以龙泉山近山山脊线为背景，建筑高度与丘体形态相互协调，通过指标控制，打造近山低、远山高、亲切舒缓、起伏有致的城市天际线。总体形成以中央公园为核心，开发强度和建筑高度向南北逐步递增的空间形态。

四、空间结构

规划区形成“一脉一廊、一核两心、三轴多组团”的空间结构：

一脉：人民渠文化科教生态景观脉络

一廊：成巴高速城市景观通廊

一核：凯州之心

两心：兴隆城镇综合服务中心、兴隆产业服务中心

三轴：中金快速产业发展轴、高速联络线产业发展轴、兴旺路产业发展轴

多组团：启动区组团、启动区门户组团、兴隆产城融合特色发展组团、2个新城综合居住组团、4个综合产业发展组团

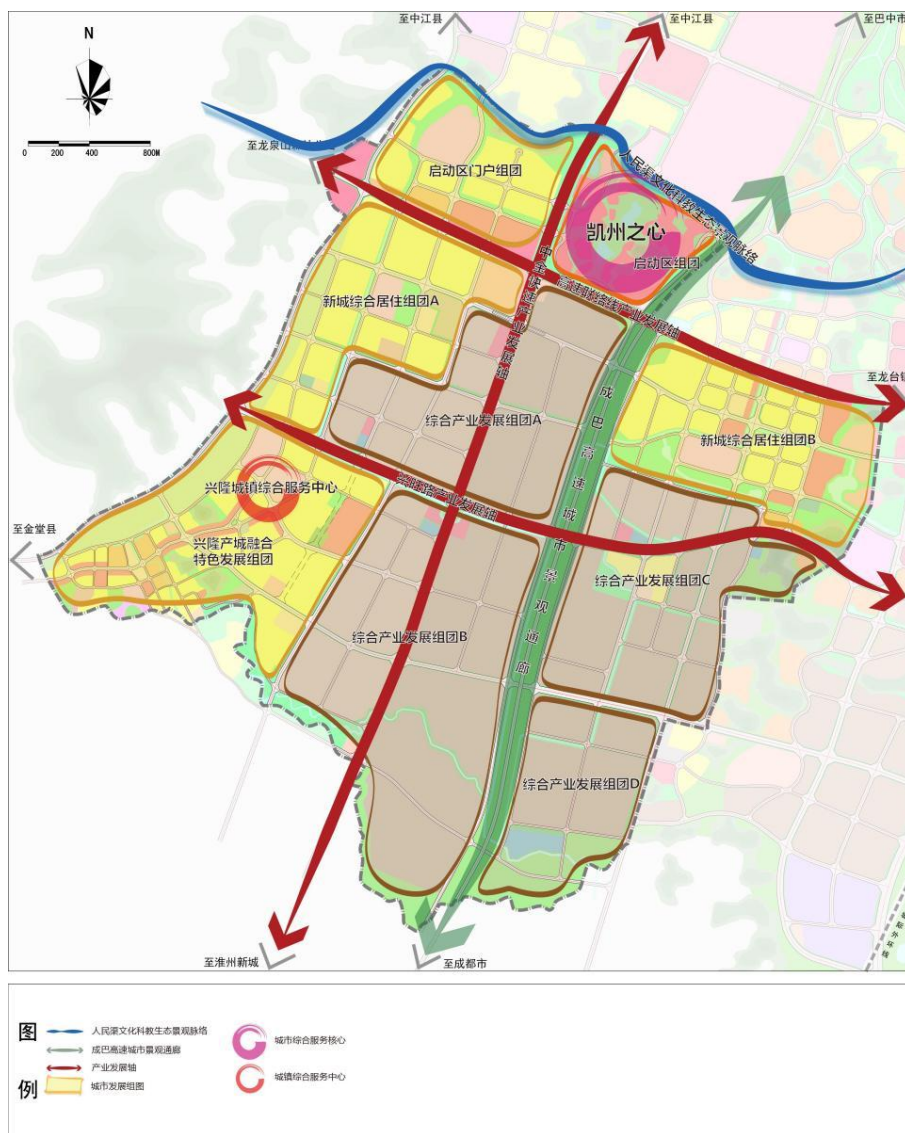


图 5 规划结构图

五、用地布局

规划区总用地面积 1563.73 公顷。其中城市建设用地面积 1363.34 公顷：

1. 居住用地面积 257.20 公顷，占城市建设用地的 18.87%；
2. 公共管理与公共服务用地面积 58.50 公顷，占城市建设用地的 4.29%；
3. 商业服务业设施用地面积 85.98 公顷，占城市建设用地的 6.31%；
4. 工业用地面积 543.37 公顷，占城市建设用地的 39.86%；
5. 道路与交通设施用地面积 223.62 公顷，占城市建设用地的 16.40%；
6. 公用设施用地面积 9.69 公顷，占城市建设用地的 0.71%；
7. 绿地与广场用地面积 184.98 公顷，占城市建设用地的 13.57%。

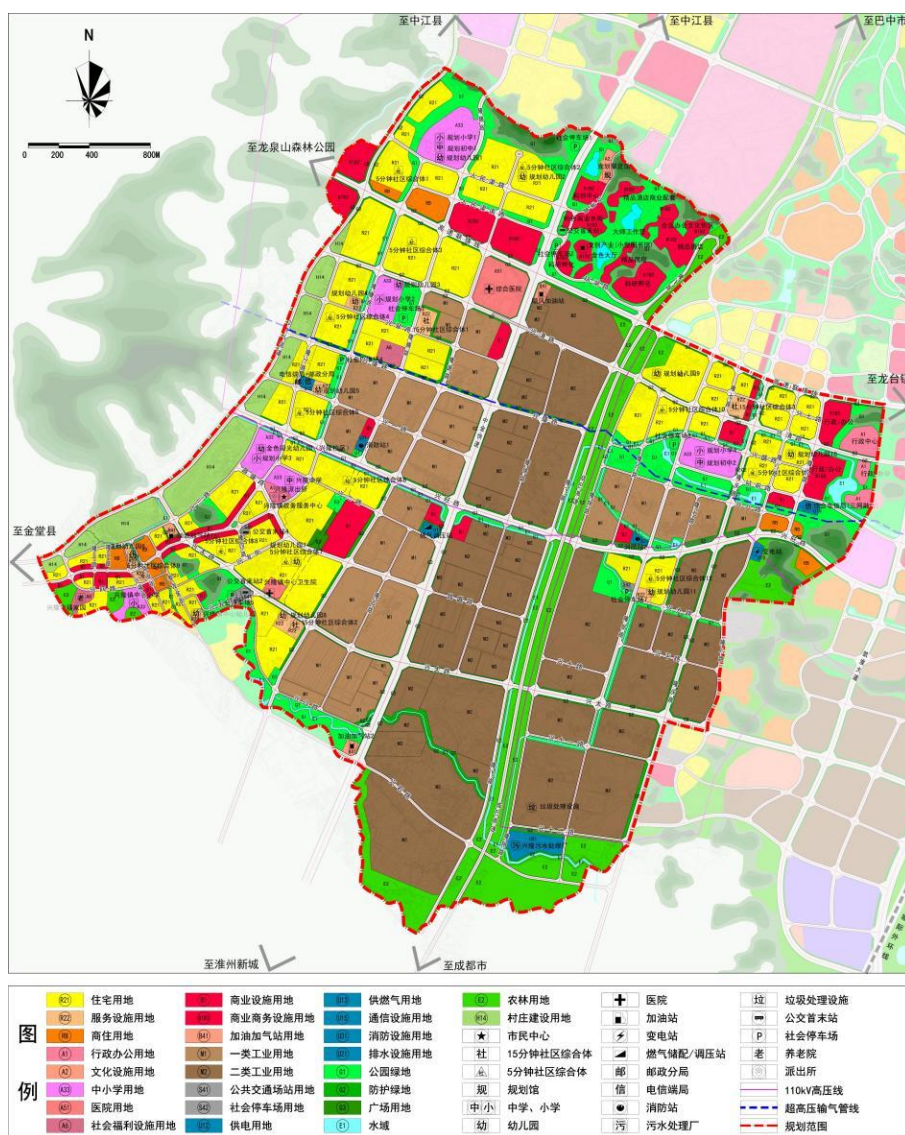


图 6 土地利用规划图